

# MĚSTSKÝ ÚŘAD HUSTOPEČE

Dukelské nám. 2/2, 693 01 Hustopeče

ODBOR PŘESTUPKŮ A SILNIČNÍHO HOSPODÁŘSTVÍ



S 0 0 N X 0 1 W I C 9 M

SPISOVÁ ZN.: ops/5839/24/352  
Č.J.: MUH/ 23211/24/352  
VYŘIZUJE: Bc. Jan Strmiska  
TEL.: 519441087  
E-MAIL: strmiska@hlstopece.cz  
DATUM: 04.03.2024

## VEŘEJNÁ VYHLÁŠKA OZNÁMENÍ OPATŘENÍ OBECNÉ POVAHY - STANOVENÍ PŘECHODNÉ ÚPRAVY PROVOZU NA POZEMNÍCH KOMUNIKACÍCH

Městský úřad Hustopeče, odbor přestupků a silničního hospodářství, příslušný podle § 124 odst. 6 zákona č. 361/2000 Sb., o provozu na pozemních komunikacích a o změnách některých zákonů, v platném znění, zpracoval opatření obecné povahy, kterým v souladu s ustanovením § 77 odst. 1 písm. c) a odst. 5 zákona o provozu na pozemních komunikacích a o změnách některých zákonů, v platném znění, stanoví přechodnou úpravu provozu na pozemní komunikaci:  
pro akci

### Označování krátkodobých pracovních míst běžné údržby a závad ve sjízdnosti na silnicích II. a III. třídy - ORP Hustopeče

**Navrhovatel:** Správa a údržba silnic Jihomoravského kraje, příspěvková organizace kraje, IČO 70932581, Žerotínovo náměstí č.p. 449/3, 602 00 Brno

**druh dopravního značení:** schémata pro označování pracovních míst na silnicích II. a III. třídy v Jihomoravském kraji

**komunikace (místo):** silnice II. a III. třídy ve správním obvodu ORP Hustopeče

**termín:** po dobu 12 měsíců od nabytí účinnosti tohoto opatření obecné povahy

#### Podmínky pro provedení přechodné úpravy provozu:

1. Provedení a umístění dopravních značek musí být v souladu s vyhláškou č. 294/2015 Sb., kterou se provádějí pravidla provozu na pozemních komunikacích, ČSN EN 12899 – 1 (73 7030) „Stálé svislé dopravní značení“ a technickými podmínkami TP 66 Zásady pro označování pracovních míst na pozemních komunikacích. Veškeré dopravní značení bude provedeno v základní velikosti podle ČSN EN 12899-1 (73 7030) a TP 66 v reflexním provedení. Všechny součásti dopravních značek (patka, sloupek, značka, uchycení) musí být schváleného typu.
2. Dopravní značení bude instalováno podle dokumentace, která tvoří přílohu tohoto opatření obecné povahy.
3. Budou dodrženy podmínky uvedené v koordinovaném stanovisku vydaném Policií ČR - OSDP dne 17.08.2021 pod č.j.: KRPB-128084-1/ČJ-2021-0600DP-ZI:
  - vyznačení pracovních míst musí být zajištěno tak, aby byla zajištěna včasná informovanost účastníků silničního provozu a tito měli možnost se vzniklé situaci včas a dostatečně přizpůsobit,
  - pro označení pracovních vozidel bude užitá světelná šipka včetně zvláštního výstražného světla oranžové barvy, které musí být při provádění práce v činnosti,

- šířka průjezdního prostoru (volného jízdního pruhu) na komunikaci bude v obci min. 2,75 m a mimo obec min. 3,0 m,
- před pracovním místem mimo obec, v případě, kdy pracovní vozidlo není zřetelně vidět ze vzdálenosti min. 200 m, bude užitо zařízení předběžné výstrahy,
- délku operativních pracovních míst je vždy nutno volit s ohledem na zachování průjezdnosti daného úseku komunikace. Jednopruhový obousměrný neřízený provoz je možno zajistit pouze v omezeném rozsahu při délce úseku do 50 m,
- konec úseku se sniženou rychlostí bude ukončen dopravní značkou č. B 26 „Konec všech zákazů“ a to v případech, že platnost dopravní značky č. B 20a neukončí křižovatka,
- v případě delších úseků opravy, kdy se v daném úseku nachází křižovatka, je vždy nutno pracovní místo opětovně řádně vyznačit a dopravní značení opakovat za každou křižovatkou, případně zkrátit délku opravovaného úseku (úsek mezi křižovatkami),
- přechodná úprava provozu na pozemních komunikacích bude provedena vždy pouze v rozsahu nezbytně nutném a dle odsouhlasených vzorových schémat a vzorových schémat dle „Zásad pro označování pracovních míst na pozemních komunikacích - TP 66, II. vydání). V ostatních případech je nutno požádat o samostatné vyjádření ke konkrétní situaci v provozu na pozemních komunikacích,
- dopravní značení a dopravní zařízení smějí být užívány jen po nezbytně nutnou dobu a jen z důvodu jak to nezbytně vyžaduje bezpečnost a plynulost provozu na pozemních komunikacích,
- budou užívána jen taková opatření, která jsou dle technických předpisů pro označování pracovních míst považována za bezpečná a potřebná,
- dopravní značení musí být odpovídajícím způsobem aktualizováno v souladu s postupem prací,
- dopravní značení bude na komunikacích umístěno pouze po nutnou a odůvodněnou dobu a poté bude neprodleň odstraněno,
- značky, světelné signály a dopravní zařízení musí být po celou dobu prací udržovány ve funkčním stavu, v čistotě a musí být správně umístěny. Toto musí být průběžně kontrolováno zodpovědnou osobou,
- osazování, umístování značek, dopravního zařízení a zařízení pro provozní informace smí provádět pouze osoba, která má platná oprávnění pro provádění těchto činností,
- značky, světelné signály a dopravní zařízení související s pracovním místem budou umístovány až bezprostředně před začátkem prací. Nebude-li to možné, musí být jejich platnost dočasně zrušena zakrytím nebo jiným vhodným způsobem,
- užitě dopravní značení musí vystihovat skutečnou situaci v oblasti pracovního místa. V rámci pracovního místa se smí užívat značek jen v takovém rozsahu a takovým způsobem, jak to nezbytně vyžaduje bezpečnost provozu,
- pro označení operativního místa a to především na dopravně zatížených komunikacích, budou přednostně užívána odpovídající zařízení předběžné výstrahy, v kombinaci s pojízdnou uzavírkovou tabulí, jako doplněk výstražného označení pracovních vozidel bude užitа světelná šipka,
- umístění a provedení užitého dopravního značení pro označení pracovního místa bude v souladu s požadavky souvisejících předpisů, jedná se zejména o zákon č. 361/2000 Sb., vyhlášku č. 294/2005 Sb., platná TP 65, TP 66, TP 143, VL 6.1 a VL 6.2 a ČSN EN 12899-1. Dopravní značky musí být retroreflexní,
- přechodná úprava provozu na pozemních komunikacích bude provedena pouze v souvislosti s označováním pracovních míst běžné údržby a závad ve sjízdnosti,
- pokud to nebude nezbytně nutné, nemělo by být dopravní omezení většího rozsahu na zatížených komunikacích realizováno v čase denních dopravních špiček, odpoledne v pracovní den přede dnem pracovního klidu a odpoledne v poslední den pracovního klidu,
- při neúměrném omezování plynulosti provozu s tvorbou kolon vozidel nebo na pokyn příslušníka dopravní policie bude pracovní místo omezeno a práce budou realizovány v menším rozsahu nebo ve vhodnějším čase,



- Každé plánované omezení bude dle místní příslušnosti nahlášeno e-mailovou zprávou na příslušný dopravní inspektorát Policie ČR dle jednotlivých okresů:

DI Břeclav – [bv.di.cisekret@pcr.cz](mailto:bv.di.cisekret@pcr.cz)

Informace bude obsahovat zejména místo, termín, rozsah a důvod pracovních činností, dále odpovědnou osobu s telefonním kontaktem.

Výše uvedené vyjádření se vztahuje pouze k provádění prací běžné údržby, případně ke krátkodobému označení závad ve sjízdnosti. Plánované a déle trvající akce musí být řešeny v souladu s ustanovením § 77 zákona č. 361/2000 Sb., o provozu na pozemních komunikacích, ve znění pozdějších předpisů – tzn. řádné stanovení přechodné úpravy provozu včetně projednání s příslušným orgánem policie.

4. MěÚ Hustopeče, odbor přestupků a silničního hospodářství (Správní orgán) si ve spolupráci s Policií ČR – DI Břeclav vyhrazuje právo požadovat, po zřizovateli, úpravy dopravního značení dle aktuálních požadavků silničního provozu k zajištění jeho bezpečnosti a plynulosti.
5. Při realizaci přechodné úpravy provozu nesmí dojít k znečištění nebo poškození dotčených pozemních komunikací.
6. Přechodné dopravní značení musí být bezprostředně odstraněno nebo zneplatněno, jakmile pominou důvody jeho instalování, aby nedošlo k neopodstatněnému omezení silničního provozu na dotčených komunikacích.
7. Odpovědná osoba za řádné provedení dopravně bezpečnostního opatření – zajištění odborné montáže dopravního značení podle tohoto stanovení, jeho průběžnou kontrolu a udržování po celou dobu přechodné úpravy provozu a dále jeho včasného odstranění: Správa a údržba silnic Jihomoravského kraje, příspěvková organizace kraje, IČO 70932581, Žerotínovo náměstí č.p. 449/3, 602 00 Brno, Patrik Mikušáček, tel.:737237237.

#### Odůvodnění

Přechodná úprava provozu je stanovena z důvodu označování krátkodobých pracovních míst běžné údržby a závad ve sjízdnosti na silnicích II. a III. třídy ve správním obvodu ORP Hustopeče.

Městský úřad Hustopeče, odbor přestupků a silničního hospodářství stanovil přechodnou úpravu provozu na základě podaného podnětu navrhovatele ze dne 20.02.2024 a po projednání s dotčeným orgánem Policie ČR – viz. koordinované stanovisko vydané Policií ČR - OSDP dne 17.08.2021 pod č.j.: KRPB-128084-1/ČJ-2021-0600 DP-ZI.

#### Poučení:

V souladu s ustanovením § 77 odst. 5 zákona č. 361/2000 Sb., v platném znění:

- příslušný správní úřad nedoručuje návrh opatření obecné povahy a nevyzývá dotčené osoby k podávání připomínek a námitek
- **opatření obecné povahy nabývá účinnosti pátým dnem po vyvěšení**

V souladu s ustanovením § 175 odst. 2 zákona č. 500/2004 Sb., správní řád:

- proti opatření obecné povahy nelze podat opravný prostředek.

„otisk razítka“

**Mgr. Dana Prajková v. r.**  
vedoucí odboru přestupků  
a silničního hospodářství

vyhotovil: Bc. Jan Strmiska  
oprávněná úřední osoba

Toto oznámení musí být vyvěšeno nejméně po dobu 15 dnů na úřední desce MěÚ Hustopeče, ÚM Boleradice, OÚ Borkovany, OÚ Bořetice, OÚ Brumovice, OÚ Diváky, OÚ Horní Bojanovice, OÚ Kašnice, MěÚ Klobouky u Brna, OÚ Kobylí, OÚ Krumvíř, OÚ Křepice, OÚ Kurdějov, OÚ Morkůvky, OÚ Němčičky, OÚ Nikolčice, OÚ Popice, OÚ Pouzdřany, OÚ Starovice, OÚ Starovičky, OÚ Strachotín, OÚ Šakvice, OÚ Šitbořice, OÚ Uherčice, OÚ Velké Hostěrádky, ÚM Velké Němčice, MěÚ Velké Pavlovice a OÚ Vrbice i způsobem umožňující dálkový přístup.

Vyvěšeno dne 6.3.2024 Sejmuto dne .....

Vyvěšeno v elektronické podobě dne 6.3.2024

Podpis a razítko oprávněné osoby, která potvrzuje vyvěšení a sejmutí oznámení

**Příloha:**

- schémata pro označování pracovních míst na silnicích II. a III. třídy v Jihomoravském kraji

**Obdrží:**

**Navrhovatel:**

Správa a údržba silnic Jihomoravského kraje, příspěvková organizace kraje, IDDS: k3nk8e7  
sídlo: Žerotínovo náměstí č.p. 449/3, Veverří, 602 00 Brno 2

**Dotčené osoby:**

Městys Boleradice, IDDS: ur9b1ec  
sídlo: Boleradice č.p. 401, 691 12 Boleradice  
Obec Borkovany, IDDS: qe3atc3  
sídlo: Borkovany č.p. 279, 691 75 Borkovany  
Obec Bořetice, IDDS: jttbmr2  
sídlo: Bořetice č.p. 39, 591 08 Bořetice u Hustopečí  
Obec Brumovice, IDDS: hxnaz25  
sídlo: Brumovice č.p. 25, 691 11 Brumovice na Moravě  
Obec Diváky, IDDS: 4wez7h  
sídlo: Diváky č.p. 110, 591 71 Diváky  
Obec Horní Bojanovice, IDDS: r63a2bi  
sídlo: Horní Bojanovice č.p. 96, 693 01 Hustopeče u Brna  
Město Hustopeče, IDDS: z34bt3y  
sídlo: Dukelské nám. č.p. 2/2, 693 01 Hustopeče u Brna  
Obec Kašnice, IDDS: xjka2n9  
sídlo: Kašnice č.p. 38, 691 72 Klobouky u Brna  
Město Klobouky u Brna, IDDS: 32bbdmw  
sídlo: nám. Míru č.p. 159/1, 691 72 Klobouky u Brna  
Obec Kobylí, IDDS: v3wbdkp  
sídlo: Kobylí č.p. 459, 691 10 Kobylí na Moravě

- Obec Krumvíř, IDDS: czebnt4  
sídlo: Krumvíř č.p. 184, 691 73 Krumvíř
- Obec Křepice, IDDS: 8cva2n5  
sídlo: Křepice č.p. 25, 691 65 Křepice u Hustopečí
- Obec Kurdějov, IDDS: nsba2nc  
sídlo: Kurdějov č.p. 1, 693 01 Hustopeče u Brna
- Obec Morkůvky, IDDS: 555bsm n  
sídlo: Morkůvky č.p. 13, 691 72 Klobouky u Brna
- Obec Němčičky, IDDS: 4ynb28n  
sídlo: Němčičky č.p. 221, 691 07 Němčičky
- Obec Nikolčice, IDDS: p9qbnr4  
sídlo: Nikolčice č.p. 85, 691 71 Nikolčice
- Obec Popice, IDDS: f4sbue4  
sídlo: Hlavní č.p. 62, 691 27 Popice
- Obec Pouzdřany, IDDS: fc8a2u5  
sídlo: Hlavní č.p. 99, 691 26 Pouzdřany
- Obec Starovice, IDDS: 6qwbg6  
sídlo: Starovice č.p. 180, 693 01 Hustopeče u Brna
- Obec Starovičky, IDDS: x69ane9  
sídlo: Starovičky č.p. 43, 693 01 Hustopeče u Brna
- Obec Strachotín, IDDS: z2ma2=b  
sídlo: Osvobození č.p. 37, Strachotín, 693 01 Hustopeče u Brna
- Obec Šakvice, IDDS: r8sa25x  
sídlo: Hlavní č.p. 12, 691 67 Šakvice
- Obec Šitbořice, IDDS: evubbis  
sídlo: Osvobození č.p. 92, 691 76 Šitbořice
- Obec Uherčice, IDDS: iica2vh  
sídlo: Uherčice č.p. 32, 691 62 Uherčice u Hustopečí
- Obec Velké Hostěrádky, IDDS: ojmbnns  
sídlo: Velké Hostěrádky č.p. 66, 691 74 Velké Hostěrádky
- Městys Velké Němčice, IDDS: tvbsjt  
sídlo: Městečko č.p. 83, 691 63 Velké Němčice
- Město Velké Pavlovice, IDDS: vqban6  
sídlo: Náměstí 9. května č.p. 700/40, 691 06 Velké Pavlovice
- Obec Vrbice, IDDS: ndja2z8  
sídlo: Vrbice č.p. 89, 691 09 Vrbice u Břeclavě

**Ostatní dotčené osoby:**

V souladu s dikcí § 173 odst. 1 správního řádu doručuje Městský úřad Hustopeče toto opatření obecné povahy dotčeným osobám veřejnou vyhláškou. Doručení veřejnou vyhláškou bude provedeno v souladu s ustanovením § 25 správního řádu tak, že se písemnost vyvěsí na úřední desce Městského úřadu Hustopeče a současně bude zveřejněna způsobem umožňujícím dálkový přístup. Patnáctým dnem po vyvěšení bude písemnost považována za doručenou.

**dotčené správní úřady**

- Krajské ředitelství policie Jiho Moravského kraje, Odbor služby dopravní policie, IDDS: jydai6g  
sídlo: Kounicova č.p. 637/24, Veveří, 602 00 Brno 2
- Krajské ředitelství policie Jiho Moravského kraje, DI Břeclav, IDDS: jydai6g  
sídlo: Národních hrdinů č.p. 18/15, 690 02 Břeclav 2



## Příloha k žádosti o vyjádření ke stanovení přechodného svislého dopravního značení pro práce běžné údržby silnic II. a III. třídy v Jihomoravském kraji

Návrh přechodného SDZ a opěření pro následující činnost údržbových prací (běžné údržby):

- 1. Výspravy vozovek emulzí a kamenivem** (turbomechanizmy, penetrační výspravy, zálivka spar a trhlin s podrobením)  
Provádění prací probíhá na operativním – pohyblivém pracovním místě. Pracovníci musí být oblečeni ve výstražném oděvu. Pracovní mechanizmy vybaveny světelným výstražným zařízením (maják a světelná rampa nebo světelná šipka typu B), které bude po dobu pracovní činnosti v provozu.

### **1.1. v obci:**

Pracoviště označeno po dobu provádění prací svislým dopravním značením A 15 „Práce na silnici“ a dopravní značkou č. A 8 „Nebezpečí smyku“, v případě potřeby bude snížena nejvyšší dovolená rychlost značkou č. B 20a a konec úseku se sníženou rychlostí bude ukončen dopravní značkou B 26 „Konec všech zákazů“ a to jen v případě, že platnost dopravní značky č. B 20a nezruší křižovatka.

Po skončení prací zůstane opravený úsek označen svislou dopravní značkou č. A 8 „Nebezpečí smyku“, a dopravní značkou č. A 17 „Odlétávající štěrky“ a č. E 4 „Délka úseku“ do doby odstranění volného kameniva.

Oblast - délka operativního pracovního pohyblivého místa včetně pracovního mechanismu je maximálně 1 km.

**Schéma č. 1.1.**

### **1.2. mimo obec:**

Pracoviště označeno po dobu provádění prací svislým dopravním značením A 15 „Práce na silnici“ společně s dopravní značkou č. B 20a „70“ a dopravní značkou č. A 8 „Nebezpečí smyku“, společně s dopravní značkou č. B 20a „50“.

Po skončení prací zůstane opravený úsek označen svislou dopravní značkou č. A 8 „Nebezpečí smyku“, a dopravní značkou č. A 17 „Odlétávající štěrky“ a č. E 4 „Délka úseku“ do doby odstranění volného kameniva.

Oblast - délka operativního pracovního pohyblivého místa včetně pracovního mechanismu je maximálně 3 km.

**Schéma č. 1.2.**

- 2. Výspravy vozovek obalovanou živičnou směsí s případným frézováním poruchy**

Provádění prací probíhá na operativním – pohyblivém pracovním místě. Pracovníci musí být oblečeni ve výstražném oděvu. Pracovní mechanizmy vybaveny světelným výstražným zařízením (maják a světelná rampa, nebo světelná šipka typu B, nebo pojízdná uzavírková tabule typu II), které bude po dobu pracovní činnosti v provozu.

### **2.1. v obci:**

Pracoviště označeno po dobu provádění prací svislým dopravním značením A 15 „Práce na silnici“. V případě frézování vozovky doplnit dopravní značku č. A 7a „Nerovnost vozovky“, která bude u úseku delšího jak 500 m doplněna dodatkovou tabulkou E 4 „Délka úseku“ a toto značení zůstane ponecháno do doby dokončení prací. V případě potřeby bude snížena nejvyšší dovolená rychlost značkou č. B 20a a konec úseku se sníženou rychlostí bude ukončen dopravní značkou B 26 „Konec všech zákazů“ a to jen v případě, že platnost dopravní značky č. B 20a nezruší křižovatka.

Oblast - délka operativního pracovního pohyblivého místa včetně pracovního mechanismu je maximálně 1 km.

**Schéma č. 2.1.**

### **2.1 mimo obec:**

Pracoviště označeno po dobu provádění prací svislým dopravním značením A 15 „Práce na silnici“ společně s dopravní značkou č. B 20a „70“ a dopravní značkou č. B 20a „50“. V případě frézování vozovky doplnit dopravní značku č. A 7a „Nerovnost vozovky“, která bude u úseku delšího jak 500 m doplněna dodatkovou tabulkou E 4 „Délka úseku“. Toto značení zůstane ponecháno do doby dokončení prací. V případě frézování vozovky je možné dopravní značení opravovaného úseku mimo obec doplnit omezením nejvyšší dovolené rychlosti jízdy. Omezení nejvyšší dovolené rychlosti jízdy musí být použito v případě rozpracovanosti opravy (vyfrézovaných úseků) po dobu snížené viditelnosti.

Oblast - délka operativního pracovního pohyblivého místa včetně pracovního mechanismu je maximálně 3 km.

**Schéma č. 2.1.**

## **3. Ostatní běžná údržba součástí a příslušenství silnic**

Provádění prací probíhá na operativním – pohyblivém pracovním místě. Pracovníci musí být oblečeni ve výstražném oděvu. Pracovní mechanismy vybaveny světelným výstražným zařízením, oranžové barvy (majákem) a světelnou rampou nebo šipkou typu B, které musí být zapnutý po celou dobu prací. V případě užití světelné rampy nebo světelné šipky typu B současně se zapnutým majákem oranžové barvy, není nutné doplňovat pracovní místo svislým dopravním značením a to v případě, že doba práce na místě nepřesáhne 45 min. Jedná se zejména o tyto činnosti, například: čištění vozovek, údržba dopravního značení, svodidel, zábradlí, směrových sloupků, krajnic, příkopů, propustů, vpustí, mostů.

### **3.1. v obci:**

Oblast - délka operativního pracovního pohyblivého místa včetně pracovního mechanismu je maximálně 1 km.

Pokud není vozidlo vybaveno společně s majákem světelnou rampou či světelnou šipkou typu B, potom bude pracoviště označeno po dobu provádění prací svislým dopravním značením A 15 „Práce na silnici“ s dodatkovou tabulkou E 4 „Délka úseku“.

**Schéma č. 3.1.**

### **3.2. mimo obec:**

Oblast - délka operativního pracovního pohyblivého místa včetně pracovního mechanismu je maximálně 3 km.

Pracoviště označeno po dobu provádění prací svislým dopravním značením A 15 „Práce na silnici“ společně s dopravní značkou č. B 20a „70“ a dopravní značkou č. B 20a „50“. Vozidlo vybaveno majákem, světelnou rampou či světelnou šipkou typu B. Pracoviště může být označeno dodatkovou tabulkou E 4 „Délka úseku“.

**Schéma č. 3.2.**



#### **4. Údržba silniční vegetace – sečení travních porostů**

Provádění prací probíhá na operativním – pohyblivém pracovním místě. Pracovníci musí být oblečeni ve výstražném oděvu. Pracovní mechanizmy vybaveny světelným výstražným zařízením, oranžové barvy (majákem) a světelnou rampou nebo šipkou typu B, které musí být zapnutý po celou dobu prací. Pracoviště bude označeno pro dobu provádění prací svislým dopravním značením A15 „Práce na silnici“ s dodatkovou tabulkou E 13 „Sečení trávy“ a č. E 4 „Délka úseku“ Oblast - délka operativního pracovního pohyblivého místa včetně pracovního mechanismu je maximálně 5 km. Dopravní značkami je vždy označen úsek mezi křižovatkami.

**Schéma č. 4.**

#### **5. Provádění vodorovného dopravního značení**

Provádění prací probíhá na operativním – pohyblivém pracovním místě. Pracovníci musí být oblečeni ve výstražném oděvu. Pracovní mechanizmy – značkovače (samochodné) musí být vybaveny světelným výstražným zařízením – minimálně majákem oranžové barvy, který musí být zapnutý po celou dobu prací.

##### **5.1. pohyblivé pracovní místo:**

Pokud není vozidlo vybaveno společně s majákem světelnou rampou či světelnou šipkou typu B, potom bude pracoviště označeno po dobu provádění prací svislým dopravním značením A 15 „Práce na silnici“.

**Schéma č. 5.1.**

##### **5.2. místo s krátkou dobou trvání v obci:**

Pokud není vozidlo vybaveno společně s majákem světelnou rampou či světelnou šipkou typu B, potom bude pracoviště označeno po dobu provádění prací svislým dopravním značením A 15 „Práce na silnici“.

**Schéma č. 5.2.**

##### **5.3. místo s krátkou dobou trvání mimo obec:**

Pracoviště označeno po dobu provádění prací svislým dopravním značením A 15 „Práce na silnici“ společně s dopravní značkou č. B 20a „70“ a dopravní značkou č. B 20a „50“. Vozidlo vybaveno majákem, světelnou rampou či světelnou šipkou typu B, potom bude pracoviště označeno po dobu provádění prací svislým dopravním značením A 15 „Práce na silnici“.

**Schéma č. 5.3.**

#### **6. Omezení nejvyšší dovolené rychlosti**

Z důvodu ochrany pracovníků pohybujících se na pozemní komunikaci při výše uvedených pracovních činnostech na operativním – pohyblivém místě a v případě nedostatečných rozhledových poměrů je zpravidla nezbytné provést omezení nejvyšší dovolené rychlosti oproti obecně platným rychlostním limitům. Míra omezení rychlosti, bude vycházet z konkrétních podmínek pracovního místa. V případě užití omezení nejvyšší dovolené rychlosti dle schématu č. 5, bude dopravní značení kombinováno s dopravním značením uvedeným v ostatních schématech. Omezení rychlosti jízdy bude v zásadě používáno pro označení pracovních míst mimo obec. Snižování maximální povolené rychlosti jízdy bude vždy postupné na rychlost 70 km/hod a 50 km/hod. Dopravní značení s omezením rychlosti jízdy bude opakováno za každou křižovatkou. V případě označení snížení rychlosti jízdy bude toto používáno pouze na úseku, na kterém probíhají údržbové práce. Pokud není opravovaný úsek ukončen bezprostředně křižovatkou, tak bude na konci těchto úseků vždy omezení nejvyšší dovolené rychlosti ukončeno příslušnou dopravní značkou (č.B 26 „Konec všech zákazů“).

**Schéma č. 6.**



## **7. Pracovní místa – řízena světelným signalizačním zařízením**

### **7.1 místo řízené světelným signalizačním zařízením v obci:**

Pracoviště označeno po dobu provádění prací svislým dopravním značením A 15 „Práce na silnici“ a dopravní značkou A 10 „Světelné signály“. Světelné signalizační zařízení. Podélná uzávěra označena oboustrannými směrovacími deskami s odstupem max. 10m. Délka úseku max. 1 km. Úsek musí být vždy mezi křižovatkami.

**Schéma č. 7.1**

### **7.2 místo řízené světelným signalizačním zařízením mimo obec:**

Pracoviště označeno po dobu provádění prací svislým dopravním značením A 15 „Práce na silnici“ společně s dopravní značkou č. B 20a „70“ a dopravní značkou A 10 „Světelné signály“ společně s dopravní značkou č. B 20a „50“. Světelné signalizační zařízení. Podélná uzávěra označena oboustrannými směrovacími deskami s odstupem max. 20m. Pokud není opravovaný úsek ukončen bezprostředně křižovatkou, tak bude na konci těchto úseků vždy omezení nejvyšší dovolené rychlosti ukončeno příslušnou dopravní značkou (č.B 26 „Konec všech zákazů“). Délka úseku max. 1 km. Úsek musí být vždy mezi křižovatkami.

**Schéma č. 7.2**

V případě nepřehledných úseků zajistí vedoucí pracovní čety řízení provozu náležitě poučenou osobou.

Před každým zahájením prací a po osazení přechodného svislého dopravního značení bude provedena kontrola a případné dočasné zrušení platnosti trvalého svislého dopravního značení škrtnutím nebo překrytím páskou s oranžovo – černým pruhem.

Veškeré výše uvedené práce běžné údržby budou prováděny za provozu bez nutnosti vyznačení objízdných tras.

Provedení všech dopravních značek přechodného dopravního značení je v souladu s platnou legislativou (rozměry, retroreflexe).

Před zahájením prací rozhodne příslušný vedoucí pracovník o použití konkrétního schváleného schématu.

**Pokud se bude jednat o standardní pracovní místo s předem plánovanou nepřetržitou delší dobou trvání je nutné samostatně požádat o nové stanovení přechodného dopravního značení.**

V ostatních případech platí TP 66 (Zásady pro označování pracovních míst III. vydání s účinností od 1. dubna 2015).

## **8. Označování závad ve sjízdnosti**

### **8.1 označování výtluků, poškozená krajnice – v obci**

závada označena dopravní značkou č. A 7a „Nerovnost vozovky“ nebo A 28 „Nezpevněná krajnice“, která bude u úseku delšího jak 500 m doplněna dodatkovou tabulkou E 4 „Délka úseku“.

### **8.2 označování výtluků, poškozená krajnice – mimo obec**

závada označena dopravní značkou č. A 7a „Nerovnost vozovky“ nebo A 28 „Nezpevněná krajnice“, která bude u úseku delšího jak 500 m doplněna dodatkovou tabulkou E 4 „Délka úseku“.

### **8.3 jiné závady ve sjízdnosti**

zjištěné závady ve sjízdnosti budou označovány těmito dopravními značkami:

- A6a, b Zúžená vozovka
- A7a Nerovnost vozovky
- A8 Nebezpečí smyku
- A22 Jiné nebezpečí
- A28 Nebezpečná krajnice
- P7 Přednost protijedoucích vozidel
- P8 Přednost před protijedoucími vozidly
- B1 Zákaz jízdy všech vozidel
- B6 Zákaz jízdy vozidel (vyznačená hmotnost)
- B20a Nejvyšší dovolená rychlost
- B21a Zákaz předjíždění
- B26 Konec všech zákazů
- C4a, b Přikázaný směr objíždění
- E4 Délka úseku
- E13 Dodatková tabulka – text

Dopravní zařízení:

- Z1 Dopravní kužel
- Z2 Zábrana pro označení uzavírky
- Z4a, b Směrovací deska
- Z4d, e Směrovací deska

V případě, že bude nutné omezení nejvyšší dovolené rychlosti oproti obecně platným rychlostním limitům. Míra omezení rychlosti, bude vycházet z konkrétních podmínek. V případě užití omezení nejvyšší dovolené rychlosti bude dopravní značení kombinováno s dopravním značením označujícím závadu ve sjízdnosti. Omezení rychlosti jízdy bude v zásadě používáno mimo obec. Snižování maximální povolené rychlosti jízdy bude vždy postupné na rychlost 70 km/hod a 50 km/hod. Dopravní značení s omezením rychlosti jízdy bude opakováno za každou křižovatkou. Pokud není opravovaný úsek ukončen bezprostředně křižovatkou, tak bude na konci těchto úseků vždy omezení nejvyšší dovolené rychlosti ukončeno příslušnou dopravní značkou (č.B 26 „Konec všech zákazů“). Před každým zahájením prací a po osazení přechodného svislého dopravního značení bude provedena kontrola a případné dočasné zrušení platnosti trvalého svislého dopravního značení škrtnutím nebo překrytím páskou s oranžovo – černým pruhem.

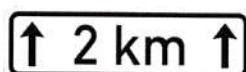
**Obecně platí, že v případě přerušeni prací např. z důvodu přestávky, opravy techniky je nutné otočit (zneplatnit) dopravní značení. Úprava dopravního značení musí být vždy provedena maximálně zřetelným způsobem pro účastníky silničního provozu a za předpokladu zachování maximální bezpečnost silničního provozu.**

V Brně: 14.7.2021.

Vypracoval: Patrik Mikulášek, vedoucí oddělení organizace a plánování údržby



## Schéματα pro označování pracovních míst na silnicích II. a III. třídy v Jihomoravském kraji



Verze 01/2020 – upraveno 06/2021

Schéma pro označování pracovních míst:

1.1 vysrávky vozovek emulzí a kamenivem v obci (pracovní místo za vozidlem)

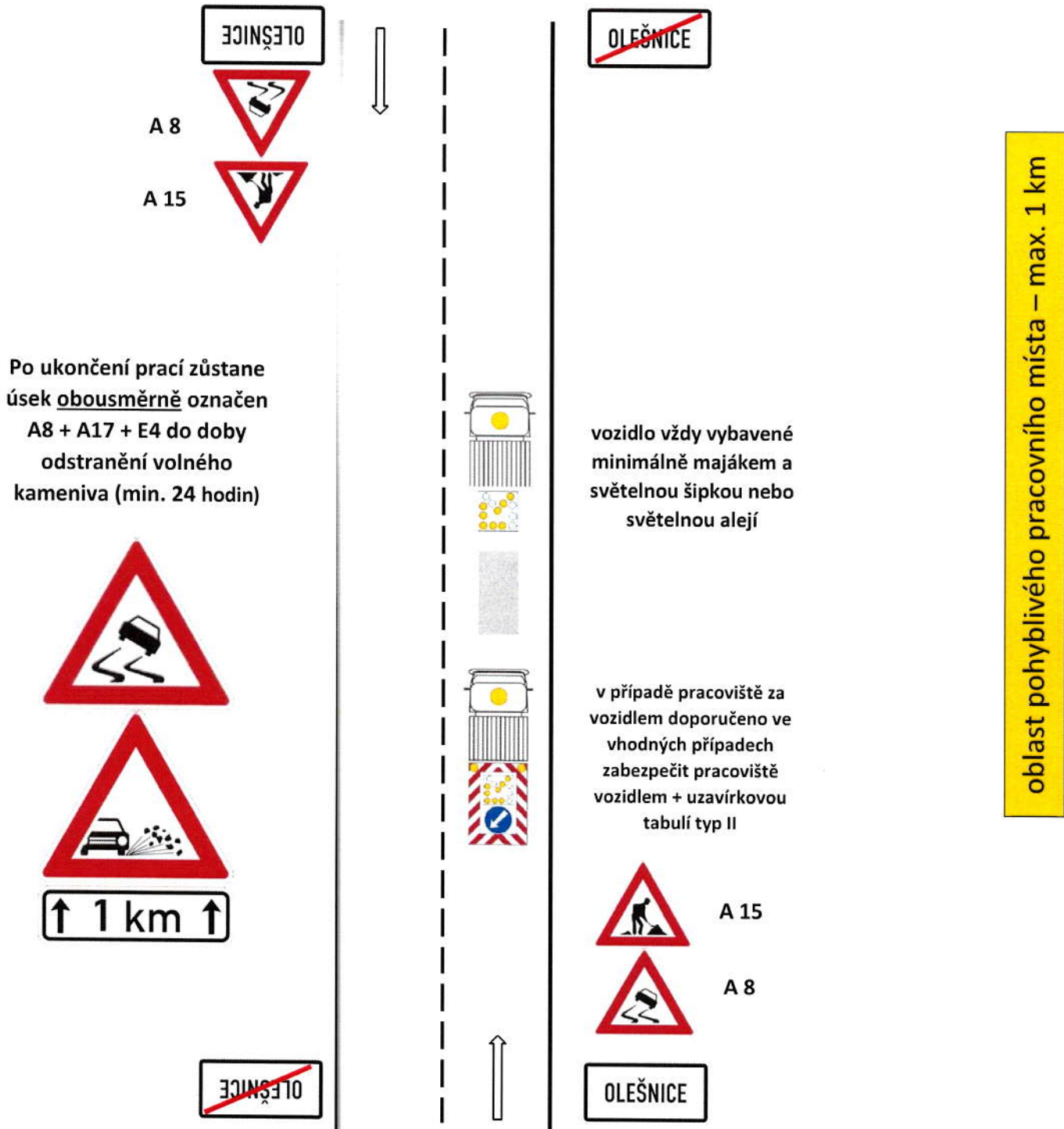




Schéma pro označování pracovních míst:

1.1 vysrávky vozovek emulzí a kamenivem v obci (pracovní místo před vozidlem)

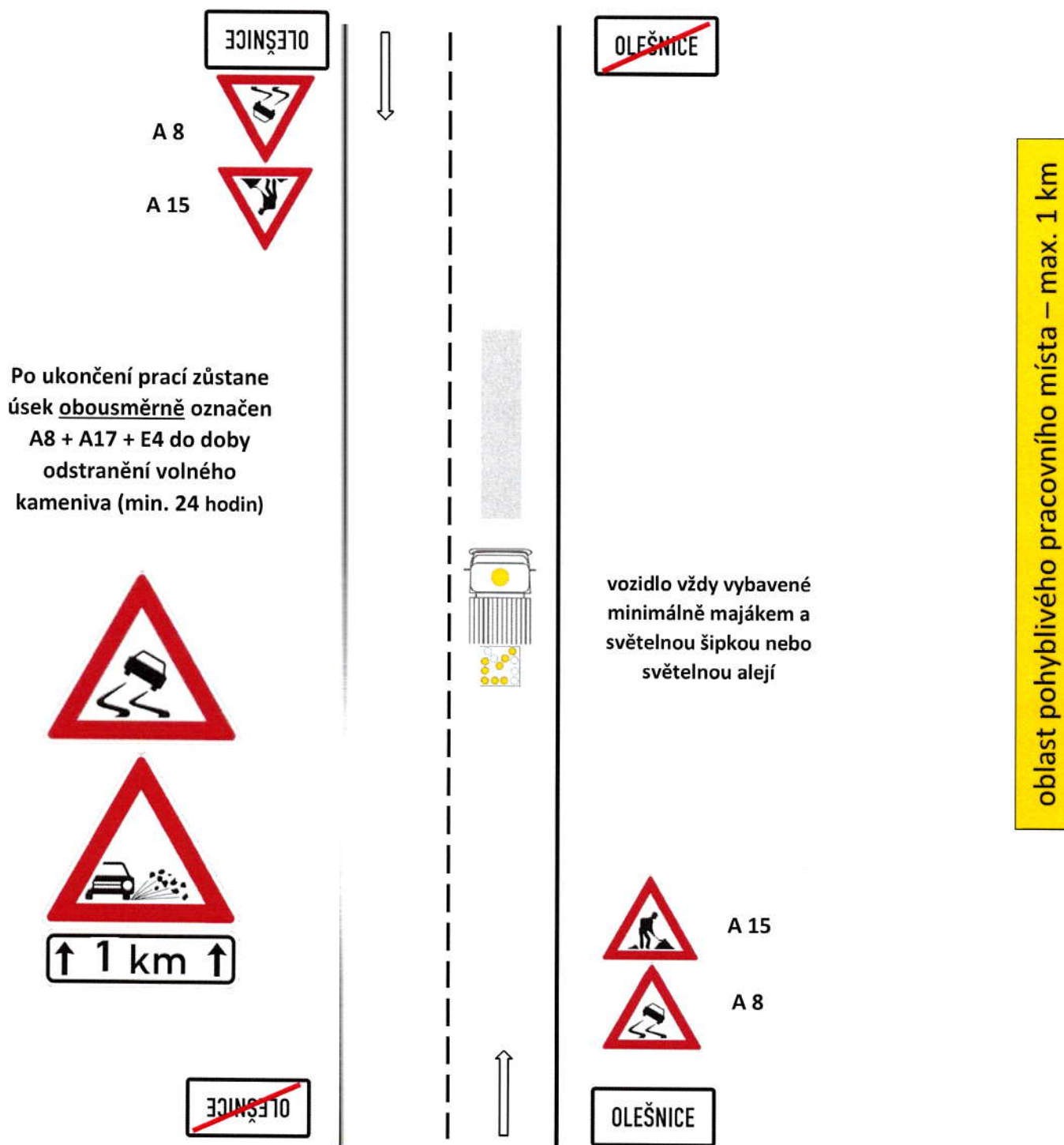


Schéma pro označování pracovních míst:

1.2 vysprávký vozovek emulzí a kamenivem mimo obec (pracovní místo za vozidlem)

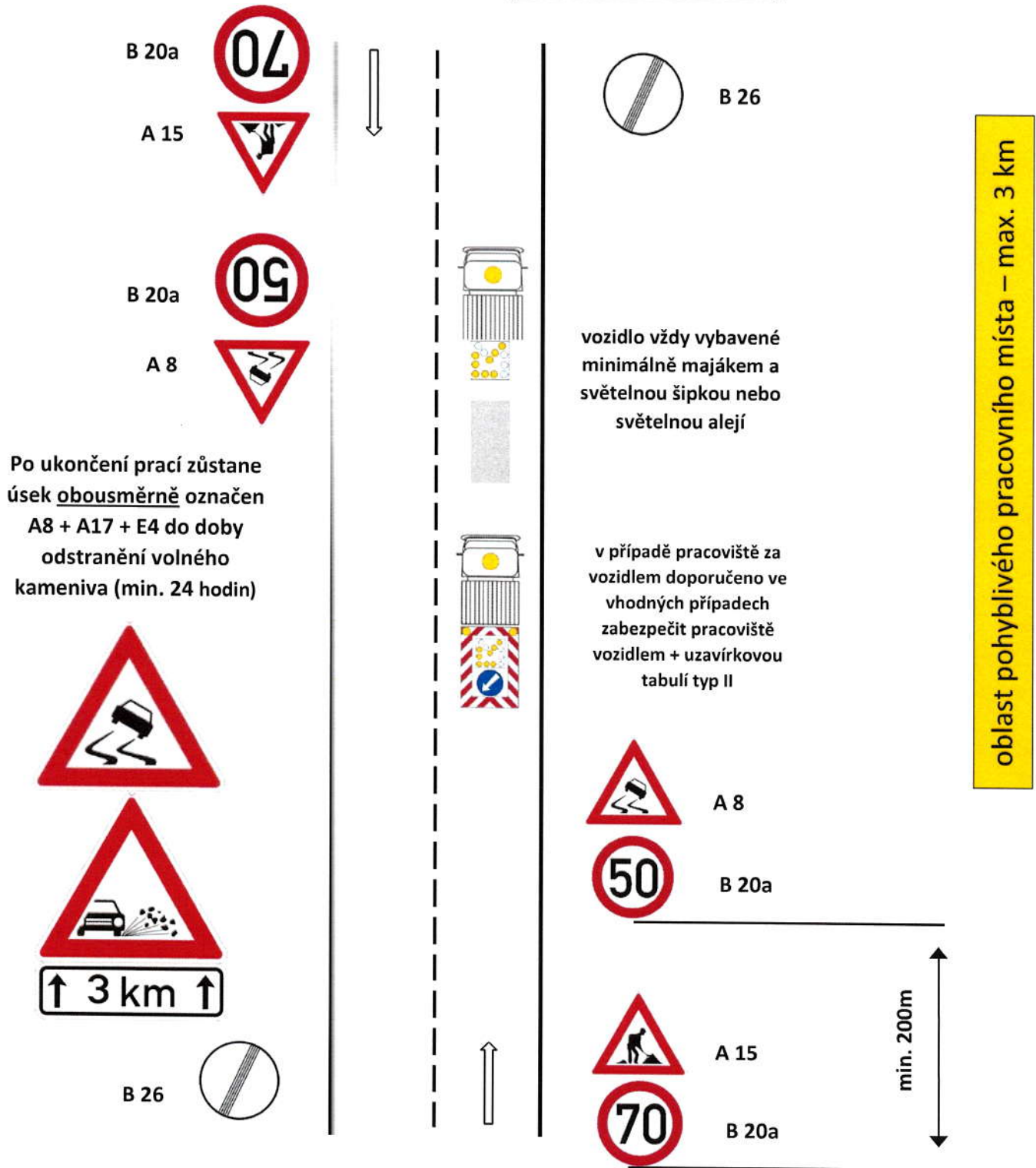




Schéma pro označování pracovních míst:

1.2 vysrávky vozovek emulzí a kamenivem mimo obec (pracovní místo před vozidlem)

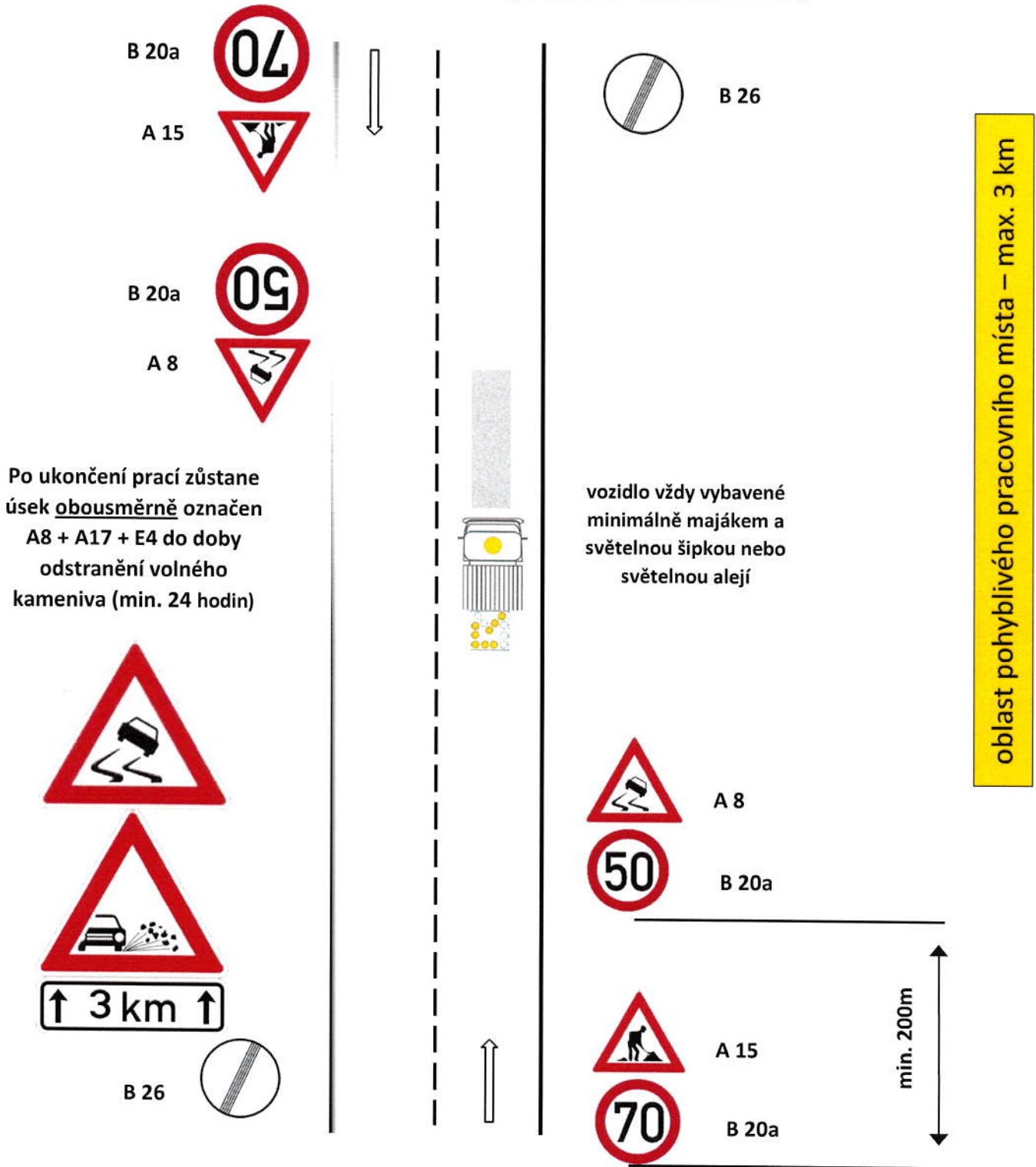
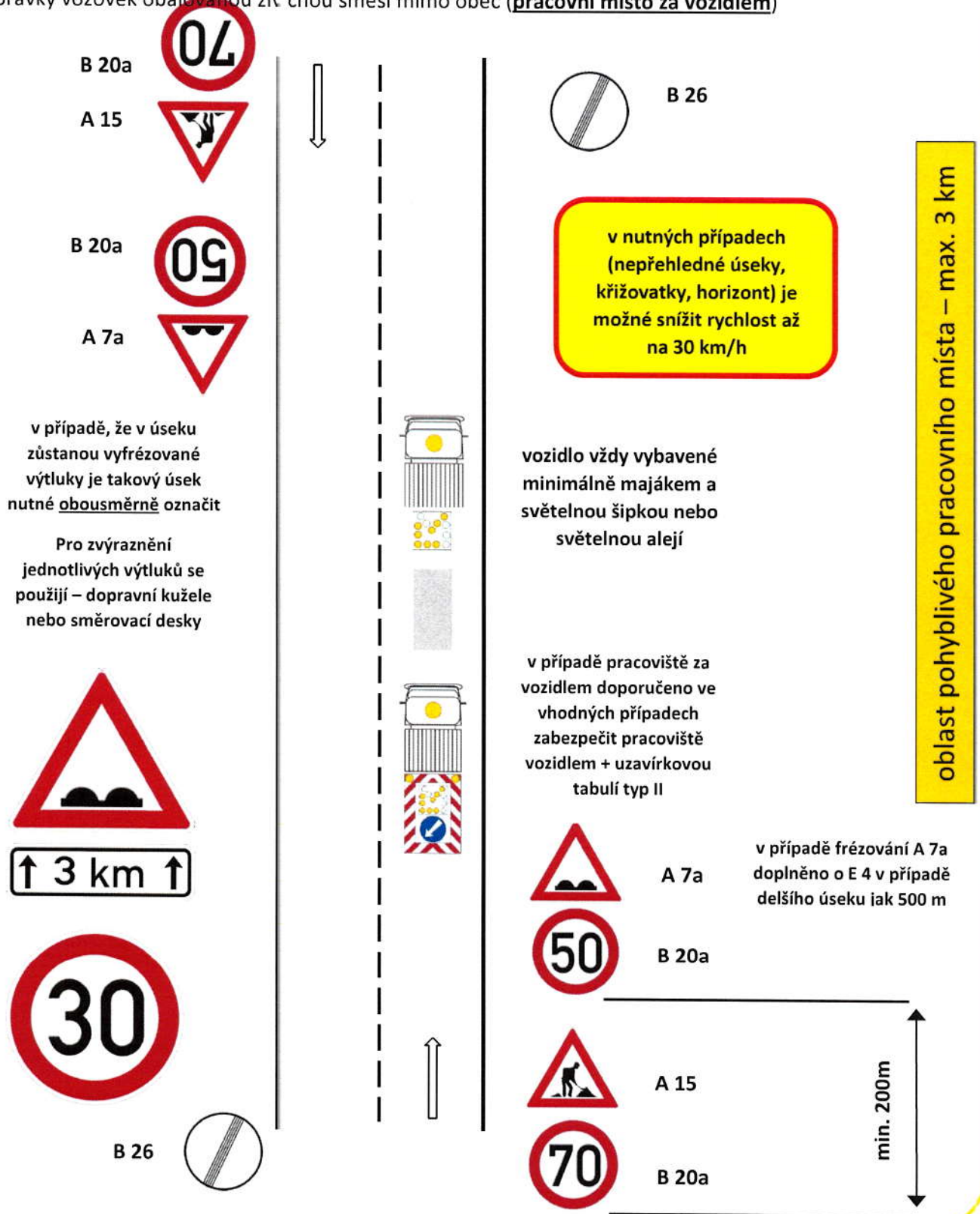


Schéma pro označování pracovních míst:

2.1 vysrávky vozovek obalovanou živou směsí mimo obec (pracovní místo za vozidlem)





## Schéma pro označování pracovních míst

### 2.1 vysprávký vozovek obalovanou živíčkou směsí v obci (pracovní místo za vozidlem)

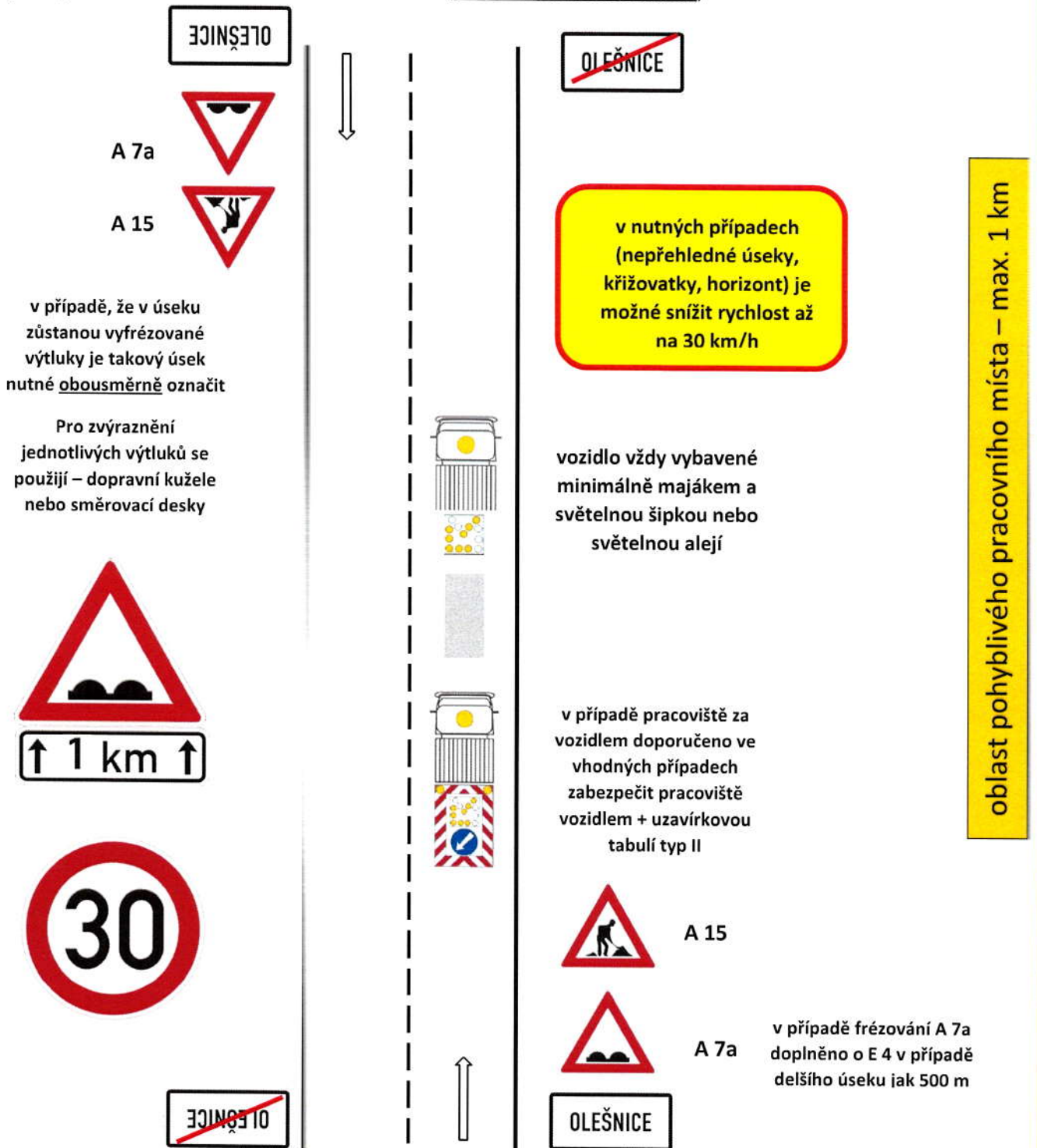


Schéma pro označování pracovních míst:

3.1 ostatní běžná údržba součástí a příslušenství silnic v obci

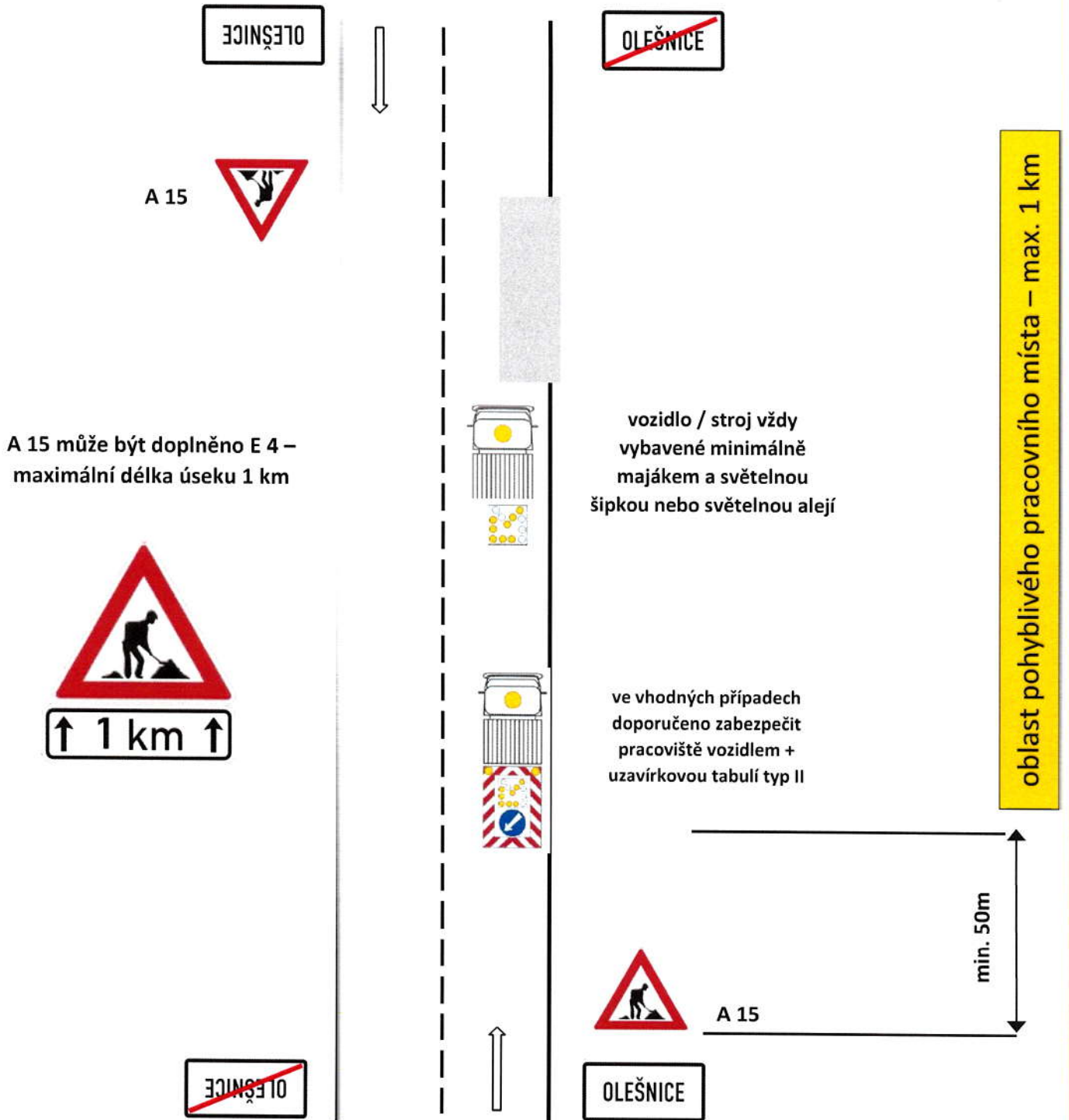




Schéma pro označování pracovních míst:

3.2 ostatní běžná údržba součástí a příslušenství silnic mimo obec

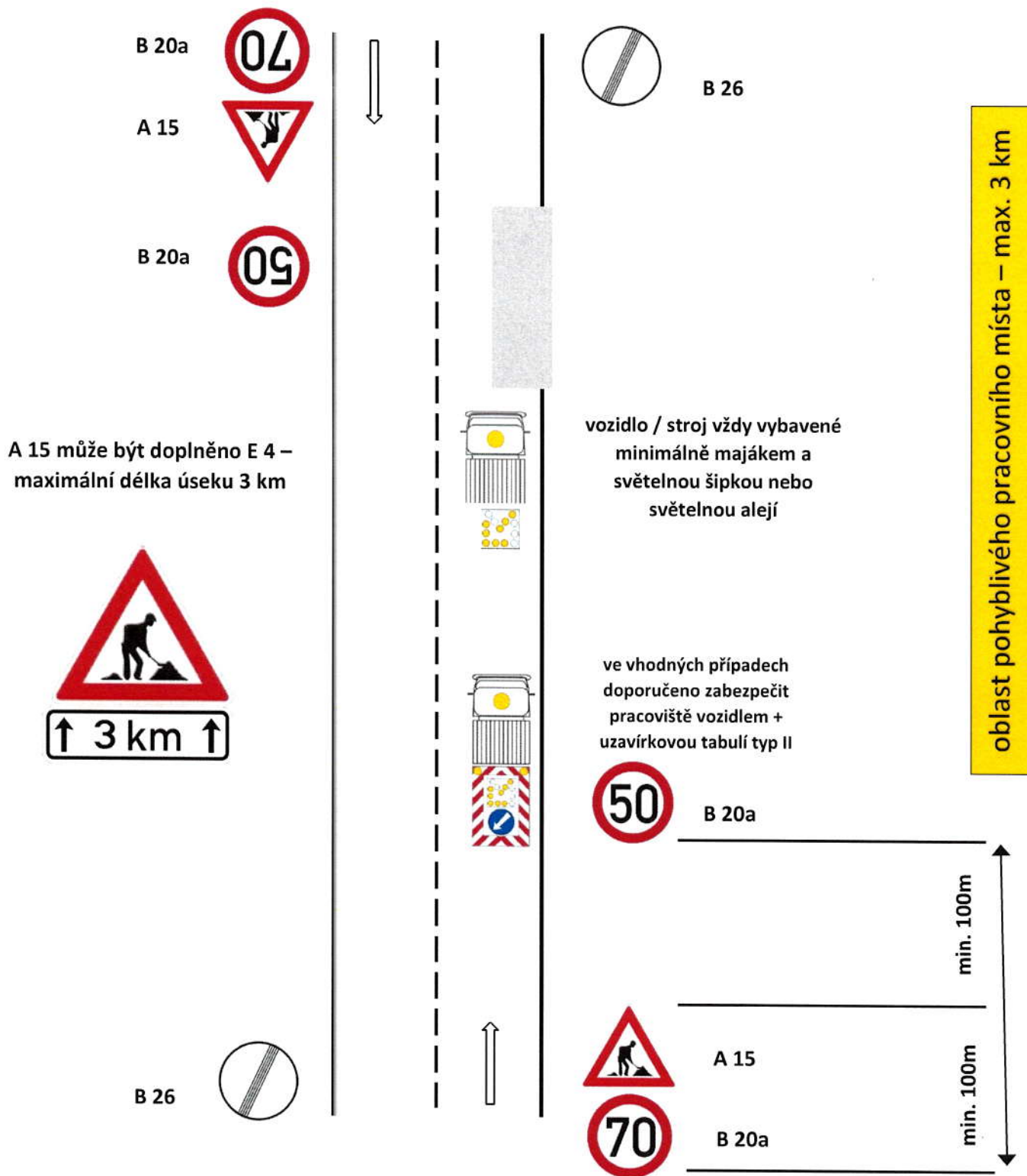
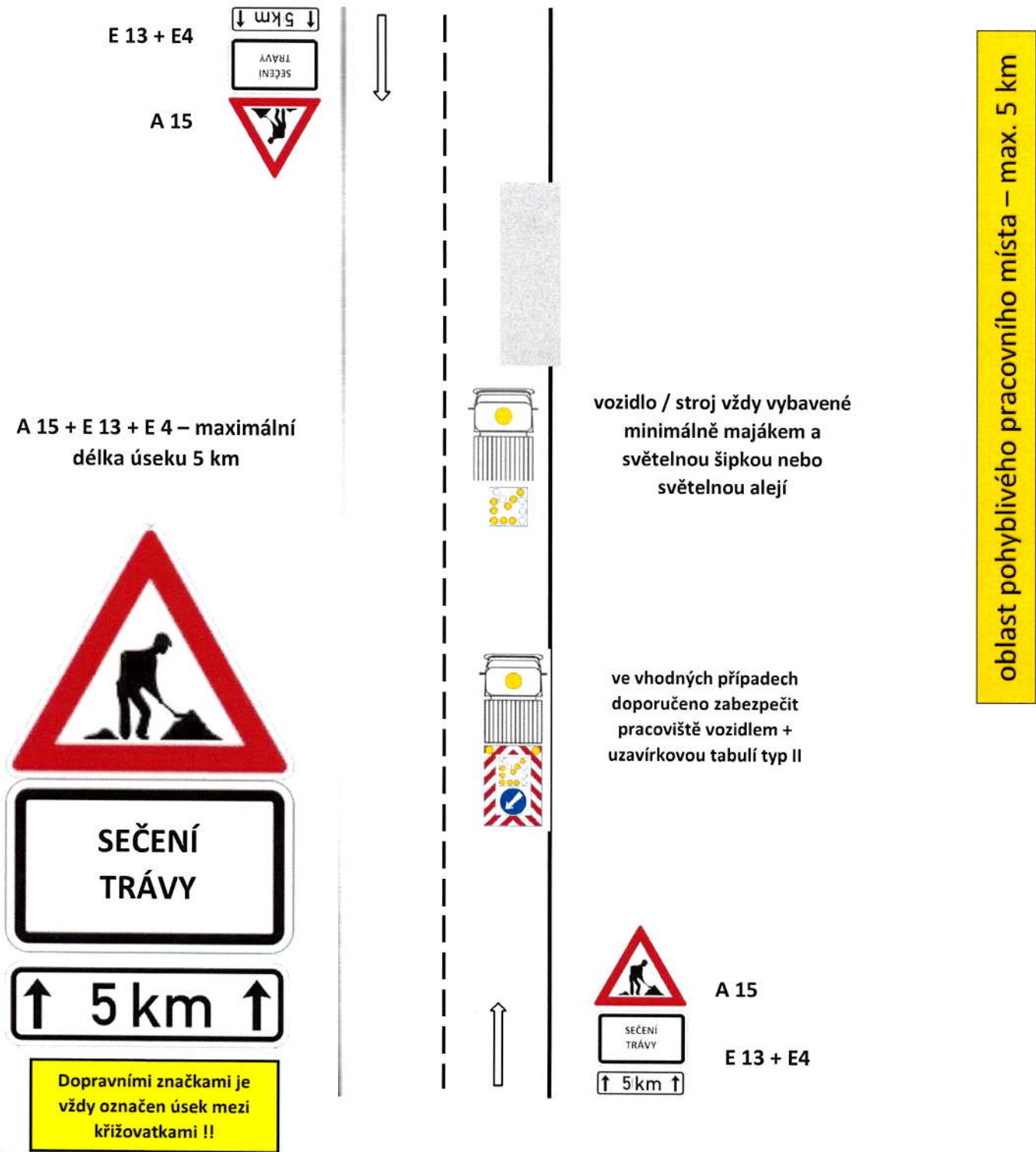


Schéma pro označování pracovních míst:

4. údržba silniční vegetace – sečení travních porostů





**Schéma pro označování pracovních míst:**

**5.1 provádění vodorovného dopravního značení – pohyblivé místo**

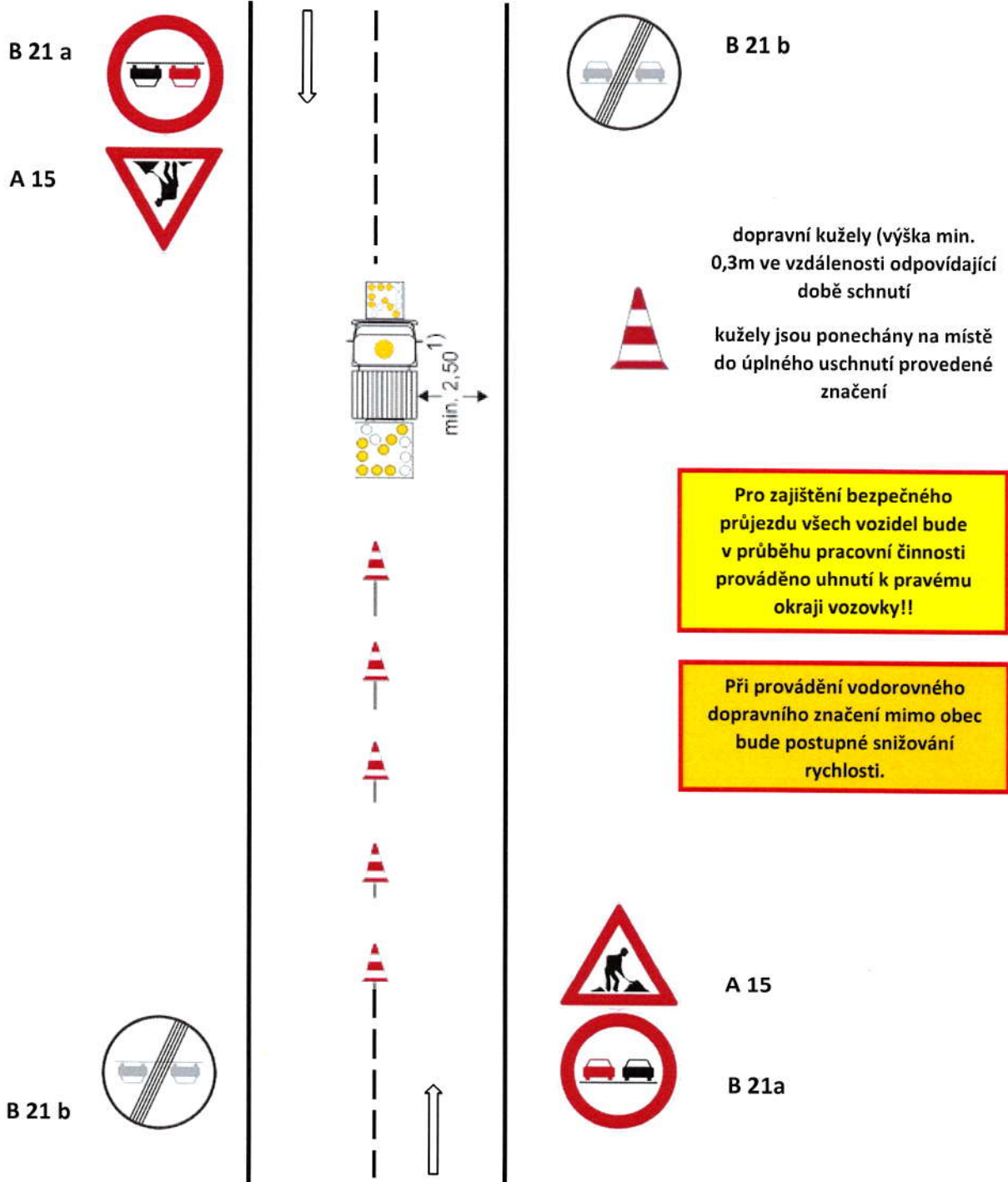


Schéma pro označování pracovních míst:

5.2 provádění vodorovného dopravního značení v obci – místo s krátkou dobou trvání prací

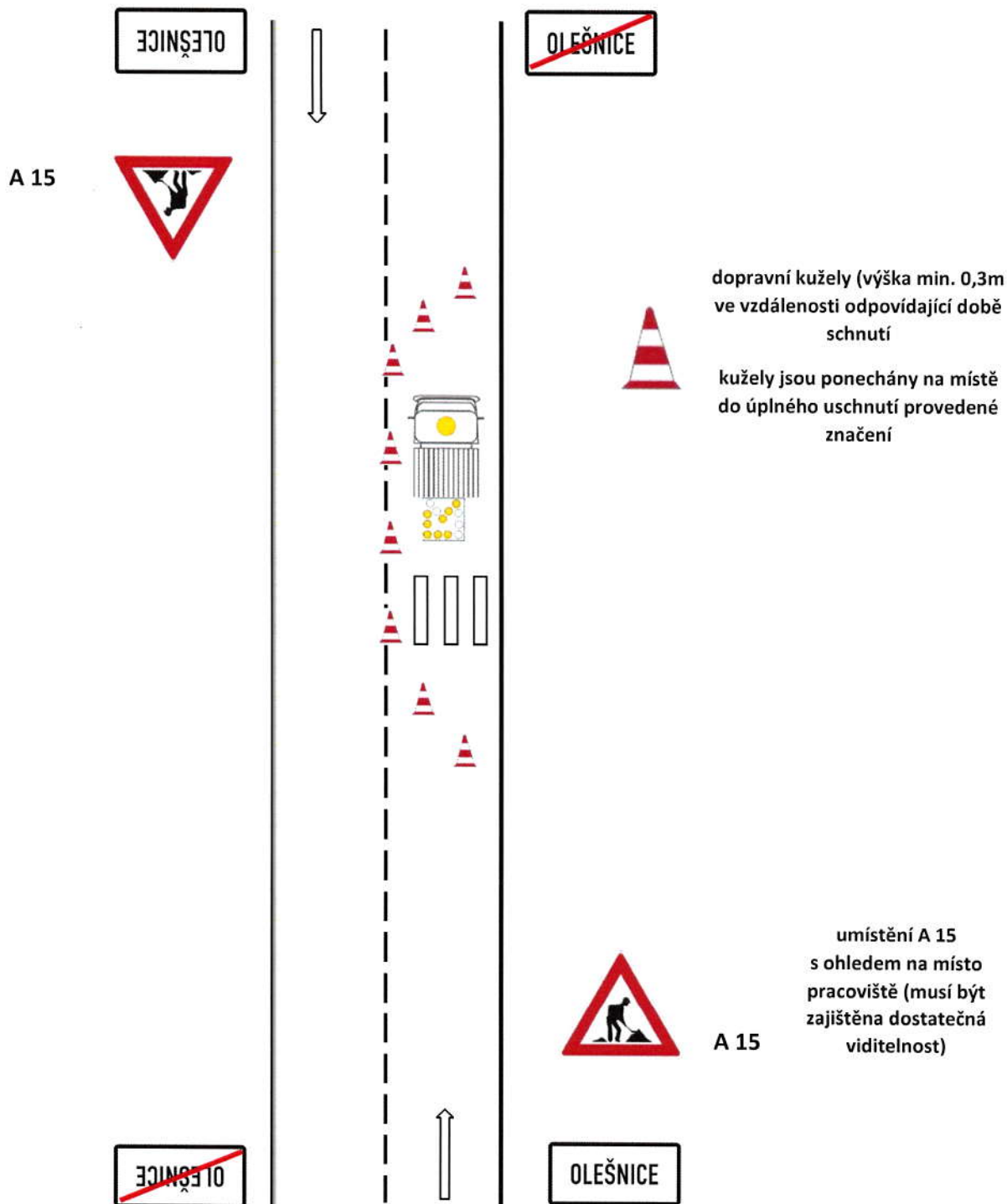




Schéma pro označování pracovních míst:

5.3 provádění vodorovného dopravního značení mimo obec – místo s krátkou dobou trvání prací

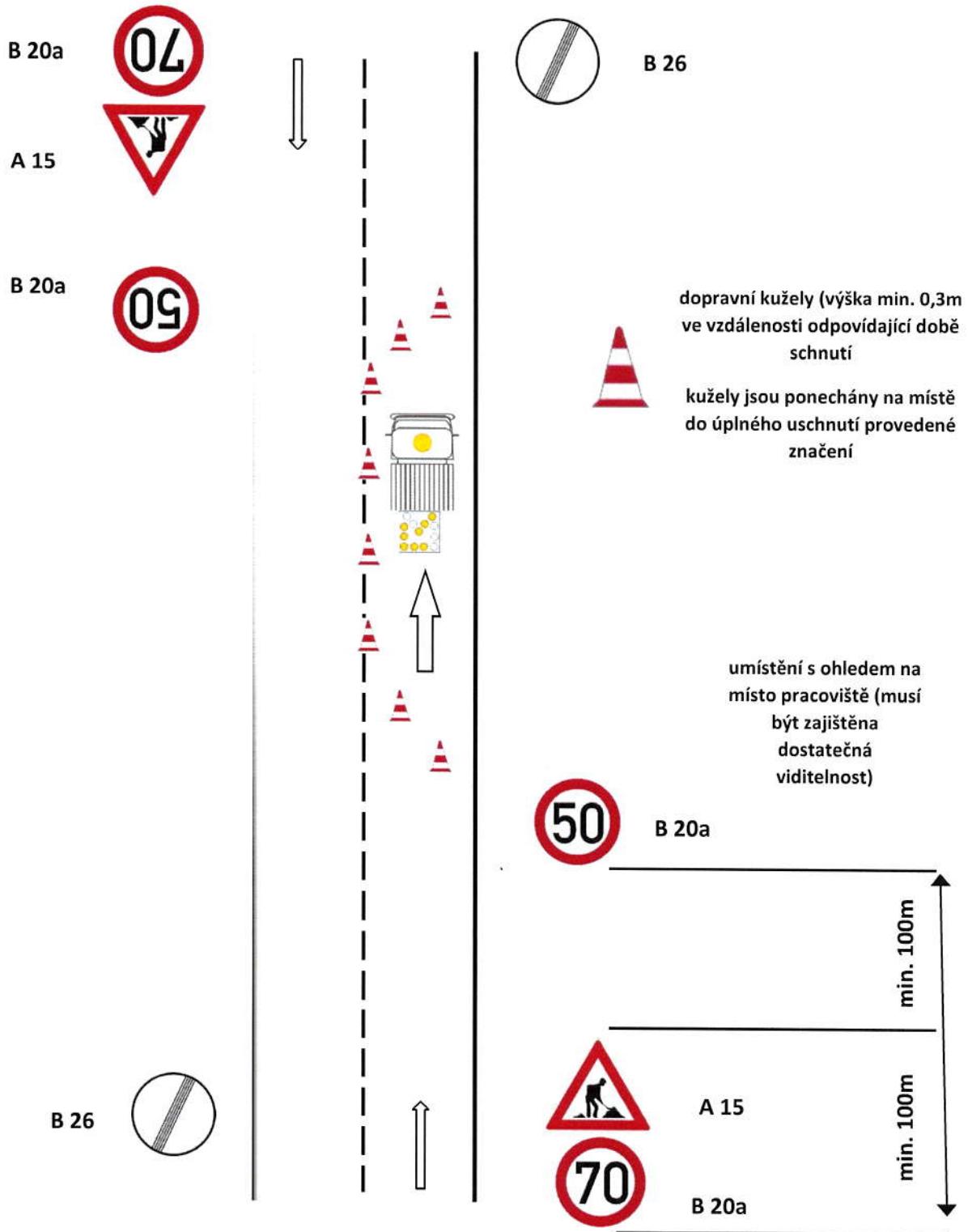


Schéma pro označování pracovních míst:

6. omezení nejvyšší dovolené rychlosti – mimo obec

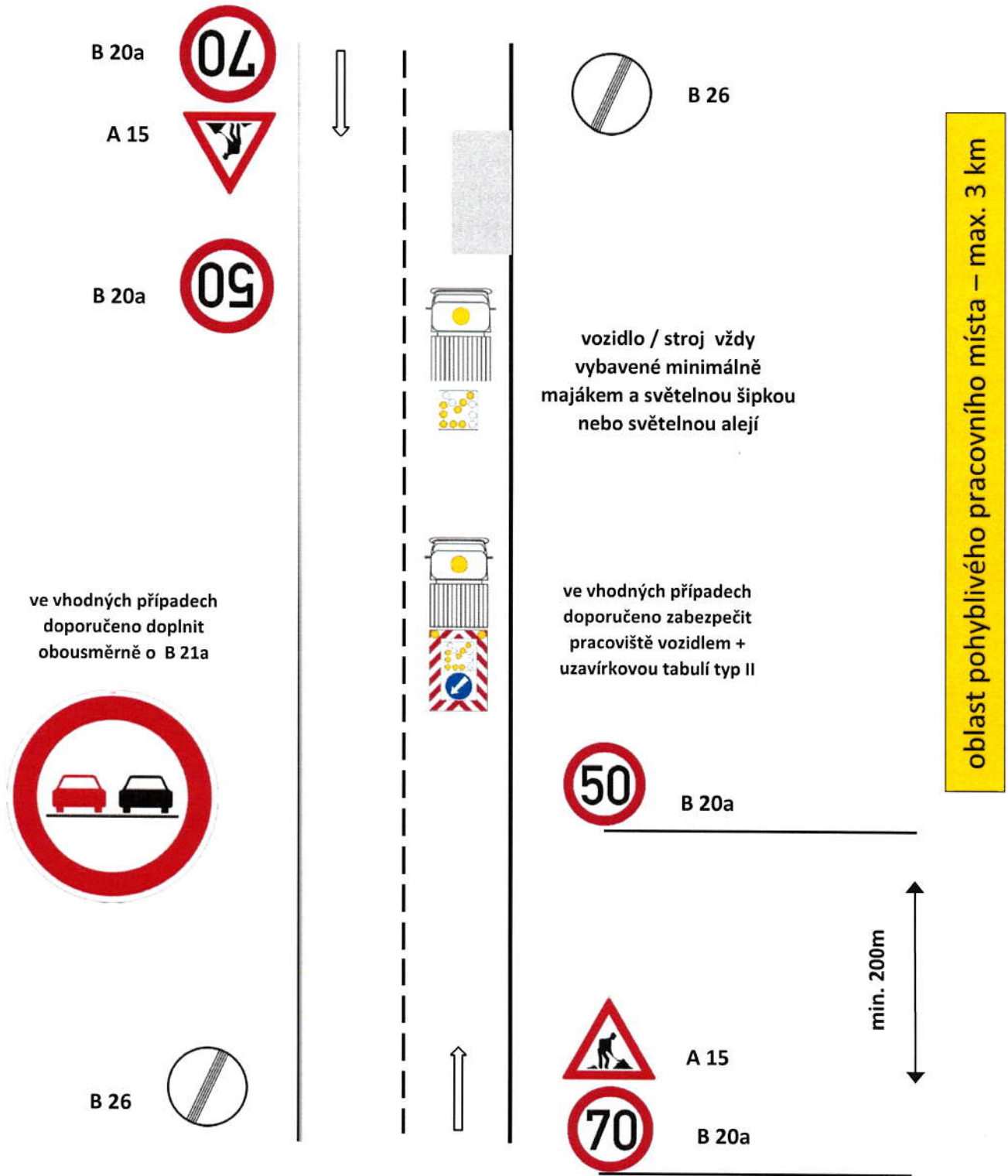




Schéma pro označování pracovních míst:

7.1 označení závady ve sjízdnosti – výtluky, poškozená krajnice – v obci

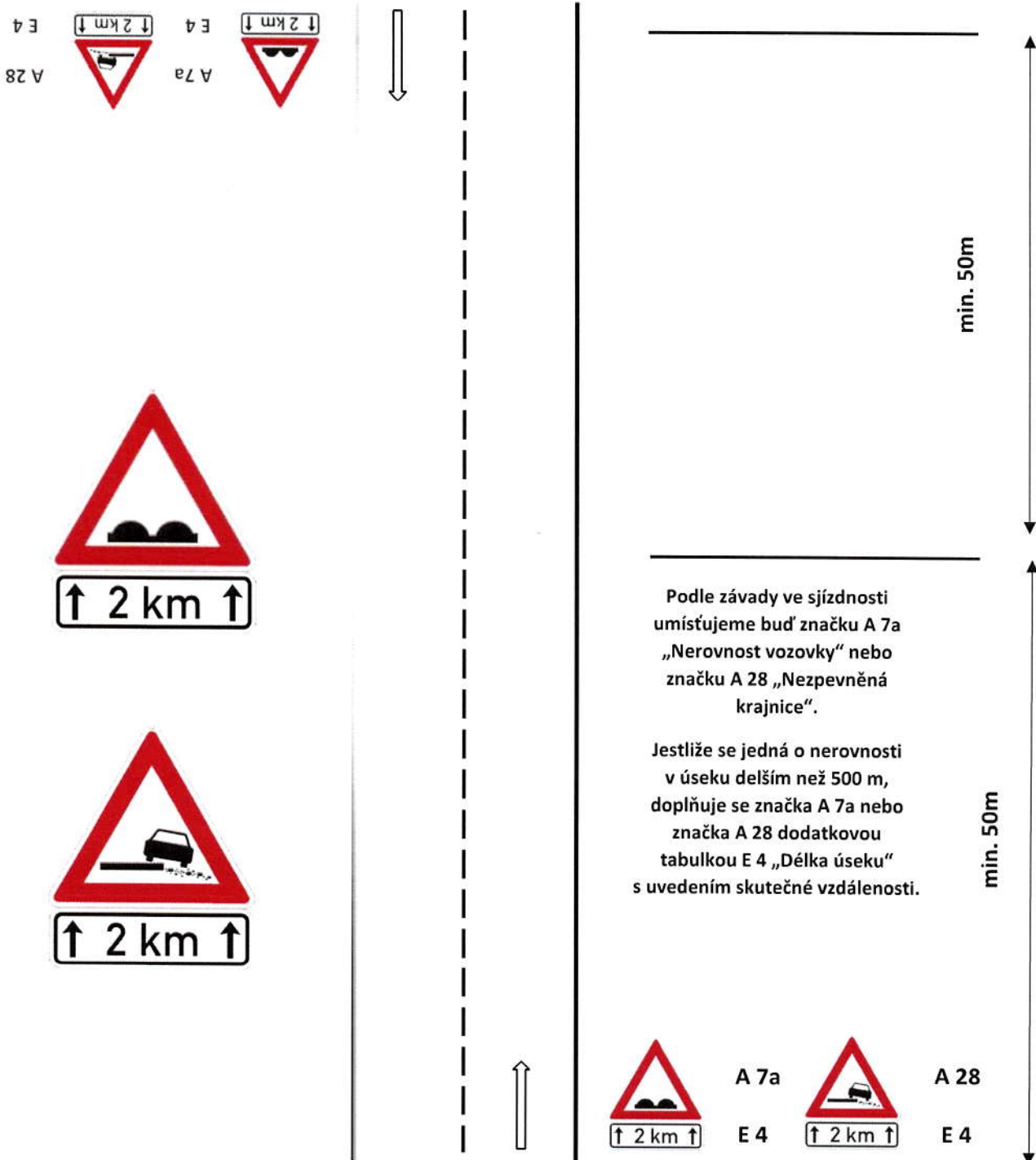
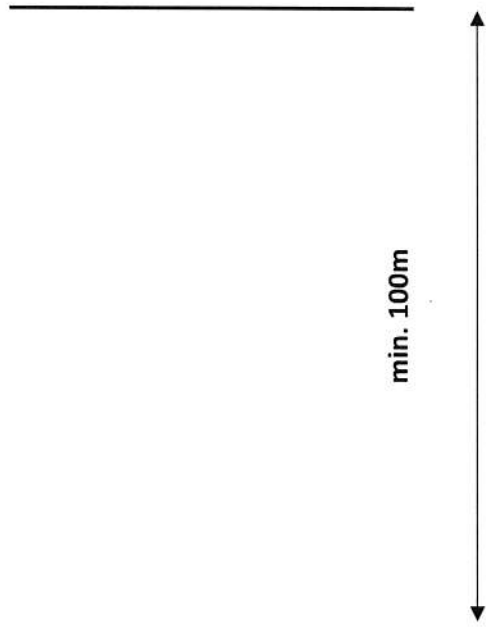
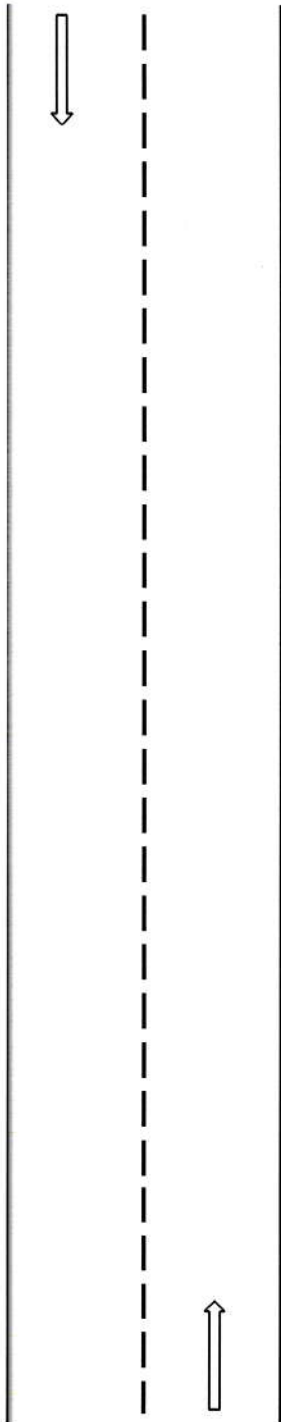


Schéma pro označování pracovních míst:

7.2 označení závady ve sjízdnosti – výtluky, poškozená krajnice – mimo obec



Dle polohy, velikosti a hloubky výtluku bude postupně snižována rychlost.



Podle závady ve sjízdnosti umísťujeme buď značku A 7a „Nerovnost vozovky“ nebo značku A 28 „Nezpevněná krajnice“.

Jestliže se jedná o nerovnosti v úseku delším než 500 m, doplňuje se značka A 7a nebo značka A 28 dodatkovou tabulkou E 4 „Délka úseku“ s uvedením skutečné vzdálenosti.

